

NÁVOD NA MONTÁŽ A ÚDRŽBU PRIECHODKY PRE SOLÁRNE SYSTÉMY A VENTILAČNEJ HLAVICE NA OCEĽOVÝCH STREŠNÝCH KRYTINÁCH, AKO SÚ: ŠKRIDLOPLECHY, TRAPÉZOVÉ PLECHY. (podstavec N)



01

ÚČEL / POUŽITIE

Strešná priechodka pre solárne systémy umožňuje utesnené vedenie rôznych typov káblov paralelne so sklonom strechy. Je obzvlášť vhodná na vedenie solárnych alebo fotovoltických vedení. Pripevňuje sa k šikmej streche pomocou vhodného podstavca prispôsobeného k strešnej krytine.

Ventilačné hlavice sa používajú ako ukončovací prvok gravitačného vetracieho potrubia v budovách. Sú alternatívou k tradičným murovaným komínom na streche. Používajú sa výlučne na odvetrávanie sanitárnych a úžitkových miestností. Účinne pomáhajú znižovať prebytok vodných pár v miestnostiach.

02

ZLOŽENIE

Výrobok je vyrobený zo stabilizovaného polypropylénu (PP) odolného voči UV žiareniu.

03

ČO OBSAHUJE BALENIE

Priechodku pre solárne systémy (ventilačnú hlavicu), podstavec s butylovým tesnením, odvetrávaciu rúru*, sadu skrutiek (4 kusy) a tento návod.

* vo verzii s priechodkou balenie neobsahuje odvetrávaciu rúru

04

PRAVIDLÁ ÚDRŽBY - VŠEOBECNÉ PODMIENKY POUŽÍVANIA

Pri údržbe strechy musí byť krytina chránená pred poškodením, alebo znečistením. V zime by sa strecha mala odhŕňať vtedy, keď je to nevyhnutne potrebné. Pri odhŕňaní snehu dávajte pozor na vyčnievajúce časti, ktoré sú súčasťou priechodky pre solárne systémy (ventilačnej hlavice). Dávajte pozor, aby ste ich nepoškodili lopatou alebo iným náradím na odpratávanie snehu. V okolí solárnej priechodky (hlavice) neodstraňujte ľad ručne ani mechanicky, napr. škrabaním, osekávaním a pod.

Prípadné poškodenia by sa mali opraviť ihneď, aby sa zabránilo ďalšiemu zhoršovaniu poškodenia a možnému vnikaniu vody pod krytinu. Priechodnosť vetracieho potrubia sa odporúča kontrolovať dvakrát ročne - na jeseň (po opadaní lístia zo stromov) a na jar. Ak sa zistí nepriechodnosť, ventilačnú hlavicu opatrne odmontujte, odstráňte prekážky a znovu ju nainštalujte.

Priechodka pre solárne systémy (hlavica) pri používaní nepredstavuje riziko pre ľudí, zvieratá a životné prostredie. Plastové výrobky sa nesmú spaľovať; po demontáži dajte výrobok zlikvidovať špecializovanej spoločnosti. Nesprávna likvidácia polypropylénového odpadu podlieha sankciám podľa príslušných miestnych a vnútroštátnych predpisov.

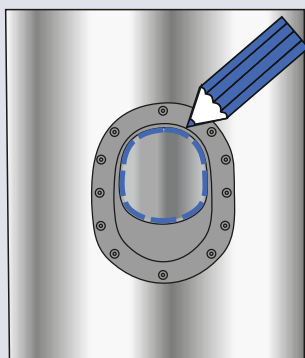
KRONO-PLAST SP.J.
JANUSZKA,
UL. TARTAKOWA 4
42-290 BLACHOWNIA

Výhradný distribútor pre Slovensko:
LAMINA PREŠOV s.r.o.
Jesenná 5
080 05 Prešov

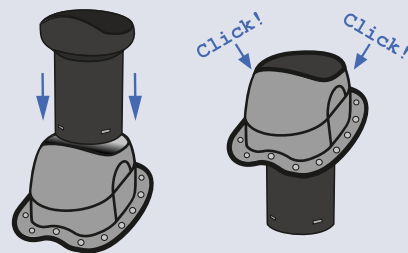
www
lamina.sk
e-shop
odkvapy.sk

e-mail:
eshop@lamina.sk
tel.:
+ 421 914 223 322

1. Odporúčaná teplota montáže je od +5 do +40 °C.
2. Pred montážou by sa mal povrch, na ktorý bude priliehať butylové tesnenie, dôkladne vyčistiť a odmastiť. Stred podstavca by sa mal nachádzať v hornej časti vlny krytiny.



Obr. 1.

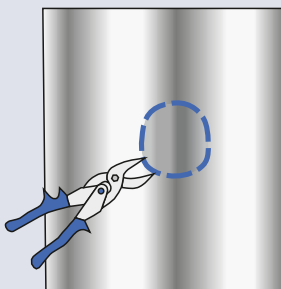


Obr. 2.

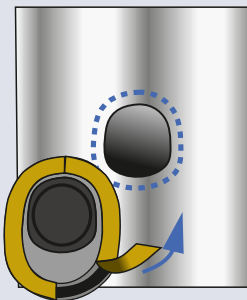
3. Priložte podstavec na miesto, kde ho chcete namontovať. Vyznačte otvor v krytine tak, že ho obkreslíte od vnútorného otvoru podstavca (obr. 1). Potom vložte odvetrávaciu rúru do podstavca a zaistite ju zakliknutím* (obr. 2).

* použitie odvetrávacej rúry je pri montáži ventilačnej hlavice

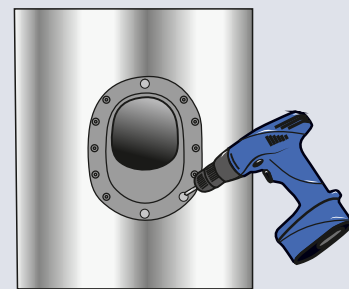
4. Vystrihnite otvor vyznačený na krytine (obr. 3.). Pri vyrezávaní otvoru dbajte na to, aby ste použili vhodné nástroje prispôbené rezanému materiálu. Okraje otvoru jemne ohnite smerom von.



Obr. 3.



Obr. 4.

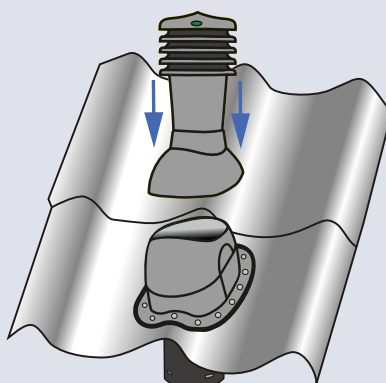


Obr. 5.

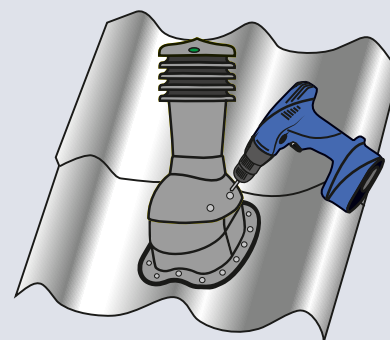
5. Strhnite pásku zabezpečujúcu butylové tesnenie, umiestnite podstavec okolo výrezu a pritlačte ho (obr. 4), potom upevnite pomocou farmárskych skrutiek v poradí - horná skrutka, spodná skrutka a bočné strany (obr. 5).

6. Umiestnite priechodku (hlavicu) na priskrutkovaný podstavec (obr. 6.), nastavte ju do zvislej polohy a spojte ju s podstavcom pomocou skrutiek - 4 ks, dve na každú stranu (obr. 7.).

Po plastovom podstavci neudierajte kladivom ani ho nadmieru neťahajte, pretože by mohlo dôjsť k jeho poškodeniu.



Obr. 6.



Obr. 7.