

NÁVOD NA MONTÁŽ A ÚDRŽBU ANTÉNNEJ PRIECHODKY A VENTILAČNEJ HLAVICE NA OCEĽOVÝCH STREŠNÝCH KRYTINÁCH, AKO SÚ: ŠKRIDLOPLECHY, TRAPÉZOVÉ PLECHY. (podstavec N)



01

ÚČEL / POUŽITIE

Strešná priechodka pre antény umožňuje utesnené vedenie rôznych typov káblov nad strechou. Je obzvlášť vhodná pre antény. Anténna priechodka sa pripevňuje k šikmej streche pomocou vhodného podstavca prispôbeného k strešnej krytine.

Ventilačné hlavice sa používajú ako ukončovací prvok gravitačného vetracieho potrubia v budovách. Sú alternatívou k tradičným murovaným komínom na streche. Používajú sa výlučne na odvetrávanie sanitárnych a úžitkových miestností. Účinne pomáhajú znižovať prebytok vodných pár v miestnostiach.

02

ZLOŽENIE

Výrobok je vyrobený zo stabilizovaného polypropylénu (PP) odolného voči UV žiareniu.

03

ČO OBSAHUJE BALENIE

Anténnu priechodku (ventilačnú hlavicu), podstavec s butylovým tesnením, odvetrávaciu rúru*, sadu skrutiek (4 kusy) a tento návod.

* vo verzii s anténou priechodkou balenie neobsahuje odvetrávaciu rúru

04

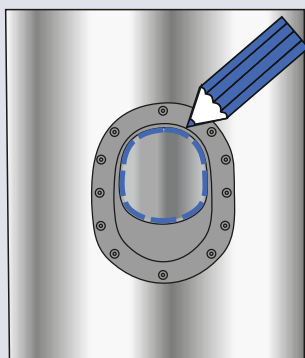
PRAVIDLÁ ÚDRŽBY - VŠEOBECNÉ PODMIENKY POUŽÍVANIA

Pri údržbe strechy musí byť krytina chránená pred poškodením, alebo znečistením. V zime by sa strecha mala odhŕňať vtedy, keď je to nevyhnutne potrebné. Pri odhŕňaní snehu dávajte pozor na vyčnievajúce časti, ktoré sú súčasťou anténnej priechodky (ventilačnej hlavice). Dávajte pozor, aby ste ich nepoškodili lopatou alebo iným náradím na odpratávanie snehu. V okolí anténnej priechodky (hlavice) neodstraňujte ľad ručne ani mechanicky, napr. škrabaním, osekávaním a pod.

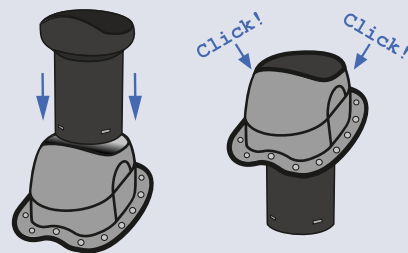
Prípadné poškodenia by sa mali opraviť ihneď, aby sa zabránilo ďalšiemu zhoršovaniu poškodenia a možnému vnikaniu vody pod krytinu. Priechodnosť vetracieho potrubia sa odporúča kontrolovať dvakrát ročne - na jeseň (po opadaní lístia zo stromov) a na jar. Ak sa zistí nepriechodnosť, ventilačnú hlavicu opatrne odmontujte, odstráňte prekážky a znovu ju nainštalujte.

Anténna priechodka (hlavica) pri používaní nepredstavuje riziko pre ľudí, zvieratá a životné prostredie. Plastové výrobky sa nesmú spaľovať; po demontáži dajte výrobok zlikvidovať špecializovanej spoločnosti. Nesprávna likvidácia polypropylénového odpadu podlieha sankciám podľa príslušných miestnych a vnútroštátnych predpisov.

1. Odporúčaná teplota montáže je od +5 do +40 °C.
2. Pred montážou by sa mal povrch, na ktorý bude priliehať butylové tesnenie, dôkladne vyčistiť a odmastiť. Stred podstavca by sa mal nachádzať v hornej časti vlny krytiny.



Obr. 1.

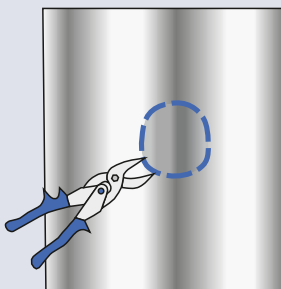


Obr. 2.

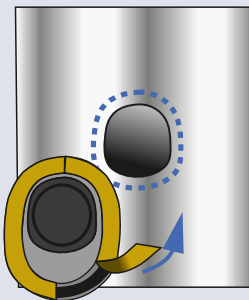
3. Priložte podstavec na miesto, kde ho chcete namontovať. Vyznačte otvor v krytine tak, že ho obkreslíte od vnútorného otvoru podstavca (obr. 1). Potom vložte odvetrávaciu rúru do podstavca a zaistite ju zakliknutím* (obr. 2).

* použitie odvetrávacej rúry je pri montáži ventilačnej hlavice

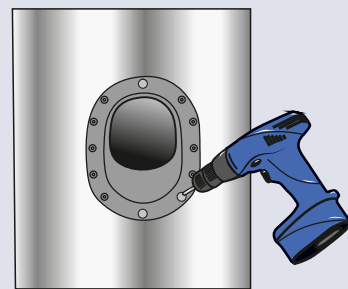
4. Vystrihnite otvor vyznačený na krytine (obr. 3.). Pri vyrezávaní otvoru dbajte na to, aby ste použili vhodné nástroje prispôsobené rezanému materiálu. Okraje otvoru jemne ohnite smerom von.



Obr. 3.



Obr. 4.

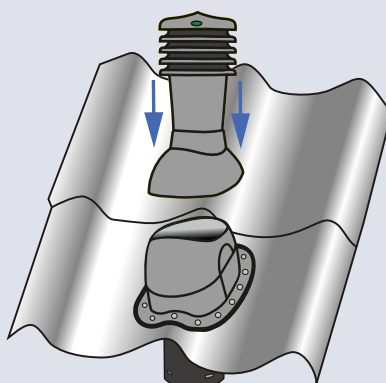


Obr. 5.

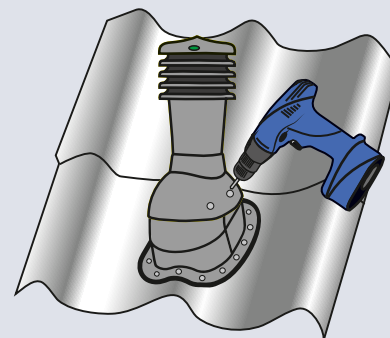
5. Strhnite pásku zabezpečujúcu butylové tesnenie, umiestnite podstavec okolo výrezu a pritlačte ho (obr. 4), potom upevnite pomocou farmárskych skrutiek v poradí - horná skrutka, spodná skrutka a bočné strany (obr. 5).

6. Umiestnite anténu priechodku (hlavicu) na priskrutkovaný podstavec (obr. 6.), nastavte ju do zvislej polohy a spojte ju s podstavcom pomocou skrutiek - 4 ks, dve na každú stranu (obr. 7.).

Po plastovom podstavci neudierajte kladivom ani ho nadmieru neťahajte, pretože by mohlo dôjsť k jeho poškodeniu.



Obr. 6.



Obr. 7.