



PODROBNÝ NÁVOD NA MONTÁŽ, PREPRUVU, SKLADOVANIE A POUŽÍVANIE FASÁDNYCH MEMBRÁN COROTOP®

POPIS PRODUKTU

Fasádne membrány (veterná izolácia) sa používajú na ochranu konštrukcie a tepelnej izolácie stien pred vlhkosťou, vodou, snehom a prienikom vetra do vnútra budovy a na odvod vlhkosti z vnútra konštrukcie von z budovy.

Výber a použitie fasádnych membrán by sa mal vykonávať v súlade s technickým návrhom vypracovaným v súlade so stavebnými predpismi, ich účelom a funkčnosťou a s prihliadnutím na všeobecné pokyny uvedené v tomto návode.

DOPRAVA A SKLADOVANIE

Fasádne fólie by sa mali prepravovať v krytých dopravných prostriedkoch v obaloch výrobcu, na paletách alebo v kontajneroch.

Všetky veterné izolácie by sa mali skladovať v uzavretých, suchých a vzdušných miestnostiach s neagresívnou atmosférou, pri kladnej teplote a vlhkosti vzduchu nepresahujúcej 60 %.

Prednostne by sa mali skladovať vo zvislej polohe, na rovnom, tvrdenom, hladkom a čistom povrchu.

Nemali by sa skladovať v priechodoch a vo vzdialenosti menšej ako 1 m od aktívnych vykurovacích zariadení.

Fasádne membrány by mali zostať v pôvodnom balení až do inštalácie.

PRÍPRAVA NA MONTÁŽ

- Výrobca nezodpovedá za vady fasádnych fólií spôsobené počas prepravy, ktorú nerealizoval výrobca a skladovaním výrobkov v nevhodných podmienkach.
- Drevené prvky konštrukcie by mali byť impregnované prostriedkami bez rozpúšťadiel.
- Pred inštaláciou skontrolujte všetky rolky veternej izolácie, či nie sú poškodené.

DÔLEŽITÉ

Ak sa zistí poškodenie membrány alebo iná nezrovnalosť, ktorú je možné vizuálne posúdiť, nemala by sa inštalovať, ale odstránenie nezrovnalosti je potrebné dohodnúť s predajcom.

Montáž fasádnych fólií sa rovná akceptovaniu ich vizuálnej kvality a nepoškodenosti pri preprave alebo skladovaní.

TECHNICKÉ POŽIADAVKY MONTÁŽ VETROIZOLÁCIE

Výrobca nezodpovedá za montážne vady ani za vady fasádnych fólií spôsobené neodbornou montážou.

Správne nainštalovaná veterná izolácia musí byť uložená tesne, aby sa zabránilo prievanu a prenikaniu vody a snehu do konštrukcie.

Preto je potrebné venovať mimoriadnu pozornosť tesnej montáži fasádnych fólií na kritických miestach, ako sú preloženia/presahy pásov fólií, okenné a dverné otvory a menšie prvky prepichujúce veternú izoláciu.

Montáž musí byť vykonaná v súlade s technickým návrhom objektu a stavebným odborom a musí byť prevzatá oprávnenou osobou, napríklad stavbyvedúcim.

MONTÁŽ VETROVEJ IZOLÁCIE VŠEOBECNÉ POŽIADAVKY

1. Fasádna membrána (izolácia proti vetru) sa inštaluje horizontálne (zdola nahor) alebo vertikálne nápismi von.

2. Membránu mierne napnite a pripevnite ku konštrukcii sponkami alebo klincami so širokou hlavou.

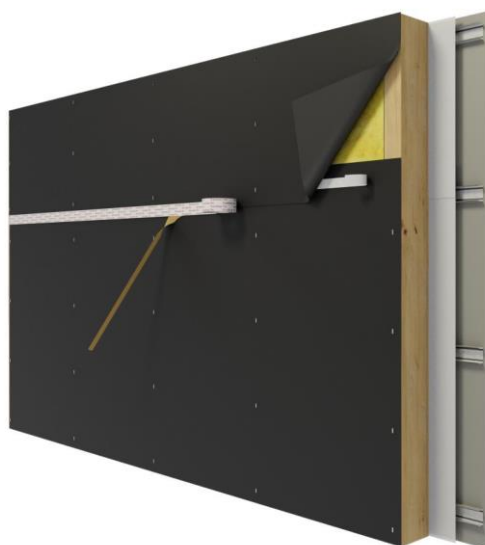


INŠTALÁCIA VETROIZOLÁCIE VŠEOBECNÉ POŽIADAVKY

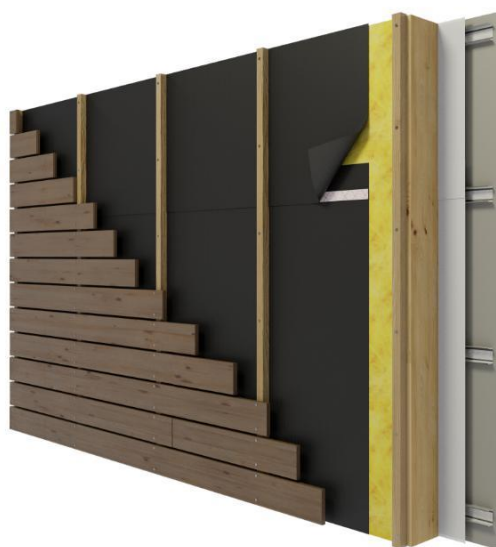
3. Ďalšie pásy veternej izolácie sa inštalujú s príslušným presahom, ktorý je vytlačený na membráne. Vertikálny presah musí mať čo najmenej 30 cm.



4. Pre elimináciu prievanu v stene je potrebné prilepiť veternú izoláciu v presahoch obojstrannou lepiacou páskou (napr. Corotop MIX) alebo jednostrannou páskou (napr. Corotop FIX) alebo lepiacimi pásikmi integrovanými s membránou (fólie verzia PLUS).



5. Medzi veternou izoláciou a fasádou zabezpečte vetrací priestor minimálne 2 cm.



DOKONČOVACIE PRÁCE

- Všetky miesta poškodenia veternej izolácie je potrebné dôkladne opraviť a chrániť pred prenikaním vody a prúdením vzduchu do konštrukcie, tepelnej izolácie a interiéru budovy.
- Doba maximálneho pôsobenia UV žiarenia je uvedená na etikete výrobku* Fasádu sa odporúča inštalovať ihneď po inštalácii veternej izolácie.

VYUŽÍVANIE

Každá fasádna membrána Corotop bude plniť svoju funkciu za predpokladu, že bude inštalovaná súvisle a tesne, čím sa zabráni prenikaniu vody a prievanu vzduchu.

*označuje priemerné ročné slnečné žiarenie; s nárastom periodického slnečného žiarenia sa úmerne skracuje čas maximálneho vystavenia UV žiareniu